

جلسه إعلاميه للوافدين الجدد الى كندا بالأشتراك مع موارد المجتمع لكيلونا

KCR

وفريق إستجابه الاجئين، تومبسون أوكاناجن وكوتينايس



WelcomeBC

We gratefully acknowledge the financial support of the Province of British Columbia through the Ministry of Municipal Affairs.



SOUTH OKANAGAN
IMMIGRANT AND
COMMUNITY SERVICES



KCR
COMMUNITY RESOURCES

٢٦ يناير ٢٠٢٣

الأعراف بالأرض

نحن ندرك ونقر بأننا مجتمعين بشكل جماعي على الأراضي التقليديه، الغير مقيده
لأسلاف الأمم الأولى السبعه في المنطقه الداخليه . هذه المنطقه هي أيضا وطن
لخمسه عشر مجتمعات مبيتيس ممنوحه الحقوق . بتواضع نحن نواصل تقويه
علاقتنا مع شعوب الأمم الأولى والميتيس والأنويت عبر المنطقه الداخليه .



Welcome
Ласкаво просимо
أهلا وسهلا
خوش آمدی
Bienvenue

- k^w u limt k^w ckicx



فريق الأستجابة للاجئين

- لقد تم إنشاء فريق الأستجابة للاجئين - تومبسمون اوكوناجن كوتونيوس - لتلبية الثغرات والاحتياجات قصيرة الأجل من أجل التوطين الناجح للاجئين بما في ذلك أولئك من أفغانستان والنازحين من أوكرانيا.
- هذا المشروع ممول من قبل وزاره شؤون البلديه.
- لقد قام الفريق بجانب دعم المجتمع بوضع خطه عمل تتضمن تقديم دعم لتحسين الثقة وفهم خدمات وبرامج الرعاية الصحيه مثل هذا المعرض الصحي.



نُبذُه عن الدعم الصحي للوافدين الجدد
إلى كندا

اللاجئون بمساعدة الحكومة

- أولئك الذين يحضرون بموجب موكب اللاجئين بمساعدة الحكومة (ج ا ر) يحصلون على دعم من برنامج المساعدة في التوطين (راب) لمدة تصل الى عام واحد من تاريخ وصولهم الى كندا ، او حتى يستطيعوا اعاله أنفسهم، أيهما يحدث أولاً.
- الرعاية الصحية للمقيمين الدائمين : البرنامج الصحي الفيدرالي المؤقت:
 - [Interim Federal Health Program](#)
 - التقديم على البرنامج الصحي الفيدرالي المؤقت
 - [IFHP Application](#)
- المقيمون الدائمون الذين يحضرون بموجب موكب اللاجئين بمساعدة الحكومة يحصلون على دعم من (راب) او من عامل/ عامله أستقرار للاتصال مع عياده رعاية صحية أوليه في منطقتهم.



طالبو اللجوء / النازحون المهجرون

♦ الترحيب باوكرانيا-مقاطعه بريتيش كولومبيا

[Welcoming Ukraine - Province of British Columbia \(gov.bc.ca\)](http://www.gov.bc.ca)

♦ الأفراد والعائلات الذين يصلون بريتيش كولومبيا بموجب تصريح كندا وأوكرانيا للسفر في حالة الطوارئ (كوي ت) هم مقيمون مؤقتون وسيكونون مؤهلون للتسجيل في برنامج خطه التأمين الصحي (ام إس بي) ويجب أن يقدموا واحداً من التالي:

♦ تأشيرته أقامه مؤقتة / تصريح زياره صادر من خلال (كوي ت)

♦ تصريح عمل ، تصريح دراسه، جنسيه كنديه، او وثيقه اقامه دائمه

♦ يستطيع الافراد التقديم اونلاين او تعبأة طلب عبر

www.gov.bc.ca/MSP/applyforhealthcare



اللاجئون بكفاله جماعات خاصه

- اولئك الذين يحضرون بموجب موكب هجره اللاجئين بكفاله جماعات خاصه يحصلون على الدعم من قبل مجموعه من الكنديين الذين يتطوعون لمساعدته المقيمون الدائمون للتأقلم على الحياه في كندا. سوف يقيمون بالدعم لمدته عام واحد من تاريخ وصولكم او حتى تستطيعوا دعم أنفسكم.
- هؤلاء المقيمون الدائمون يستطيعون الحصول على المساعدة من كفلائهم للاتصال بالرعايه الصحيه في منتقطهم.



خدمات دعم الأستقرار

برامج فرديه وجماعيه تشمل:

- الوصول الى الرعاية الصحيه، رعايه الطفل، التوظيف، السكن، دروس الأنجليزيه، وغيرها من خدمات دعم المجتمع.
- معلومات عن الحقوق القانونيه والمسئوليات
- فرص للتواصل داخل المجتمع
- برامج التوجيه
- برامج الشباب
- برنامج المساعده في إعادته التوطين
- الترجمة / الترجمان



مقدمي خدمات الأستقرار

- تحالف حوض كولومبيا من أجل محو الأمية - ١٦ مدينة في كوتينيس
- جمعية شوسواب لخدمات المهاجرين - سلمون آرم
- جمعية المهاجرين وخدمة المجتمع في فيرنون والمنطقة - فيرنون
- خدمات المهاجرين والمجتمع في أوكاناغان الجنوبية - بينتيكتون ، سمرلاند ، أوليفر وأوسويوس
- خدمات كاملوبس للمهاجرين - كاملوبس ومنطقة طومسون - منطقه نيكولا
- KCR موارد المجتمع - كيلونا ، ليك كونتري ، غرب كيلونا ، وبيتشاند



نظرة عامه

١- مراجعه : خطه التأمين الصحي ، التأمين الصحي الفيدرالي المؤقت وماذا تتوقع مع الرعاية الصحيه في بريتيش كولومبيا

٢- الخدمات الصحيه:

أ- الرعاية الأوليه

ب- الرعاية المستعجله وخدمات الطوارئ

ت- الصحة العامه

ث- الخدمات الخاصه للصحه النفسيه وادمان المواد المخدره

ج- الرعاية الصحيه المنزليه

ح- مدارس صحيه / برنامج الصحه من البدايه

خ- اختيارات رعايه النظر والأسنان

٣- أسأله ومناقشه





Interior Health

تلتزم الصحة الداخليه [انتيرير هيلث] بتوفير بيئه آمنه ثقافيا .
تؤمنُ الصحة الداخليه [انتيرير هيلث] انه من حق كل فرد ان يعمل ويحصل على خدمات
ورعايه متعلقه بالصحه في بيئه ضد العنصريه وتقدر التنوع، الإدماج والمساواه .

مقتطف من AU2200 - سياسه مكافحه العنصريه

[Patient Care Quality Office | Patients & Visitors | IH \(interiorhealth.ca\)](http://interiorhealth.ca)



كيف تبدو الرعاية الصحية في بريتيش كولومبيا؟

الرعاية الصحية هي خدمة عامه مجانيه في بريتيش كولومبيا

الخطه الصحيه لحكومہ بريتيش كولومبيا تسمى خطه الخدمات الطبيه (ام اس بي) تدفع للخدمات الاساسيه الصحيه المتطلبه. وهذه تشمل بعض زيارات الطبيب، اختبارات طبيه، وعلاجات. لا يتم تغطيه جميع التكاليف الصحيه بواسطه خطه الخدمات الطبيه. على سبيل المثال ، يجب ان تدفع بنفسك مقابل أطباء الأسنان ، فاحصي البصریات، وأخصائيي العلاج الطبيعي، خدمات المسعف، والوصفات الطبيه.



خطه التأمین الصحي من أجل:

- ♦ المواطنین الكنديين والمقيمين الدائمين المقيمين في بريتيش كولومبيا
- ♦ المقيمين المؤقتين الذين لديهم تأشيرہ {كوي ت} واللاجئون المساعدون من قبل الحكومه في بريتيش كولومبيا
- ♦ الطلاب الوافدين بتصاريح دراسه المقيمين في بريتيش كولومبيا

ماذا نتوقع: الرعاية الصحية في برينثش كولومبيا



قد يشمل فريق الرعاية الصحية الخاص بك:

طبيب / طبيبه

مرمضه ممارسه / ممرض ممارس

ممرض / ممرضه

أخصائي اجتماعي / أخصائيه إجتماعيه

أخصائي / أخصائيه علاج طبيعي

أخصائي تغذيه مسجل / أخصائيه تغذيه مسجله

أخصائي / أخصائيه علاج مهني

صيدلي / صيدلانيه

♦ يوجد في كندا مجموعه مختلفه من المحترفين الطبيين الذين قد يشاركون في رعايتك، اعتمادا على الشاغل الذي لديك. قد يشمل ذلك ممرضين / ممرضات، أخصائين / أخصائيات علاج طبيعي، مرشدين صحيين / مرشدات صحيات، او اخصائين اجتماعيين او اخصائيات اجتماعيات.

♦ نحن هنا لمساعدتكم ومساندتكم . التركيز لعلاج المرض والاصابه والوقايه من المرض وتعزيز العافيه. قد يسألكم ممارس المهنة الخاص بكم اثناء زيارتكم عن التاريخ الطبي لصحتكم الجسمانيه والنفسيه.



كيف تستعد / تستعدين لموعد طبي

- ١ - عند الوصول إلى المركز الصحي ، قم/قومي بتسجيل الوصول في مكتب الاستقبال.
- ٢-أحضر/ احضري شخصًا مساندا لك يمكنه ترجمة لغتك أو سيكون هناك شخص ما لمساعدتك في الترجمة من خلال خدمات اللغة الإقليمية. ستتم رؤيتك من قبل ممرض/ ممرضه ، أو ممرض ممارس/ممرضه ممارسه أو طبيب/ طبيبه. قد يراك أيضًا أخصائي/ أخصائيه علاج طبيعي أو معالج مهني/ معالجه مهنيه أو أخصائي / أخصائيه تغذية أو أخصائي اجتماعي/ أخصائية اجتماعيه.
- ٣- ليس من غير المعتاد الانتظار حتى يراك أحد أعضاء الفريق الصحي.
- ٤ - أحضر/ أحضري جميع تقارير التاريخ الطبي التي قد تكون لديك ، وجميع الأدوية التي تتناولها/ تتناولينها والتأمين الصحي الفيدرالي المؤقت ورقم خطه الخدمة الصحية.
- ٥ - قد يقرر عضو فريقك الصحي إحالتك إلى خدمات صحية أخرى .
- ٦ - من المهم الوصول في الوقت المحدد لك.





"نحن هنا للمساعدة"

[Provincial Language Services \(phsa.ca\)](http://phsa.ca)

خدمات اللغة الأقليمية

خدمة لغوية تقلل من حواجز اللغة وتمكن من الوصول الى المعلومات، تحسين تقديم رعايه عادله وآمنه.

اكثر من خمسون لغة

خدمات ترجمه كتابيه وحضور شخصي

تليفون ٦٠٤٢٩٧٨٤٠٠

رقم مجاني ١٨٧٧٢٢٨٢٥٥٧

لمزيد من المعلومات:

[Provincial Language Services \(phsa.ca\)](http://phsa.ca)

[PROVINCIAL LANGUAGE SERVICES](http://phsa.ca)

خدمات الرعاية الأولية



الرعايه الصحيه الأوليه

• Primary Care تشمل طبيب/ طبيبه عائله و أو ممرض ممارس/ ممرضه ممارسه

• ممكن ان تشمل فريق من المحترفين الطبيين

• تقدم فحص صحي مبدئي ورعايه مستمره ومتابعه

• Rutland Aurora Health Centre المركز الصحي ارورا بروتلاند كيلونا هو عياده رعايه صحيه أوليه في كيلونا يقدم:

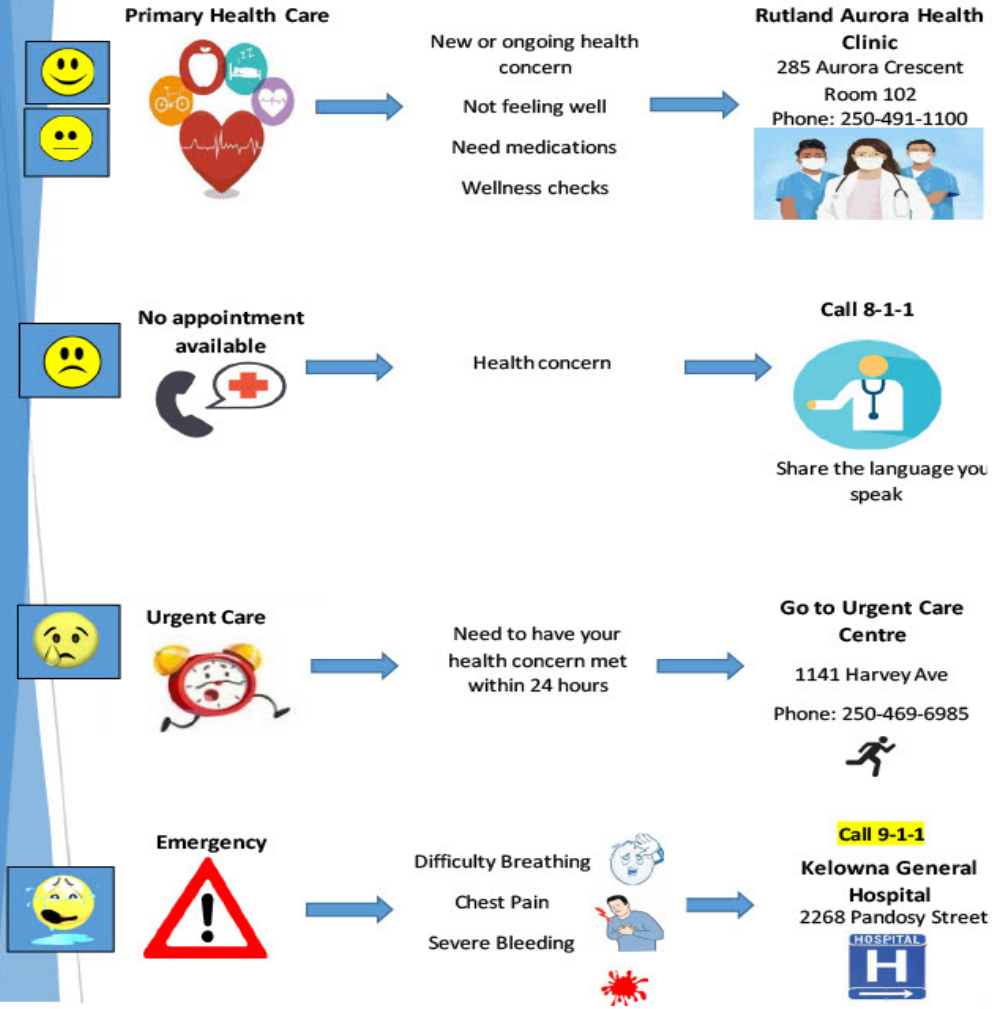
- رعايه آمنه ثقافيا
- رعايه طبيه أوليه تشمل مسانده للصحه النفسيه
- خدمات الترجمه
- رعايه متابعه
- التواصل بموارد المجتمع والتحويلات حسب الحاجه





Accessing Health Care in the Central Okanagan

Primary Care Network



الحصول على الرعاية الصحية في Okanagan العناية الصحية الأولية



البحث عن طبيب/طبيبه عائله/ مقدم خدمه



♦ مناطق كثيره عبر الصحه الداخليه [انتيرير هيلث] تستخدم سجل الأتصال الصحي [هيلث كونيكث]

[Health Connect Registry | HealthLink BC](https://www.healthlinkbc.ca/health-connect-registry)

♦ دليل الرعايه الطبيه مسارات [باث ويز]

[PathwaysMedicalCare.ca](https://www.pathwaysmedicalcare.ca)

♦ بالنسبه لأوكاناغن المركزيه، هناك برنامج أبحث عن طبيب عائله من خلال قسم اوكاناجن المركزي لممارسي طب العائله

[Find a Family Doctor | Divisions of Family Practice \(divisionsbc.ca\)](https://www.divisionsbc.ca/find-a-family-doctor)



مراكز الرعاية الأوليه والمستعجله

مراكز الرعاية الأوليه والمستعجله تقدم خدمه في نفس اليوم،
مستعجله، رعايه صحيه غير طارئه.

مراكز الرعاية الأوليه والمستعجله غالبا ماتكون مفتوحه خلال
النهار، وتفتح في المساء، عطلات نهايه الأسبوع، والعطلات
الرسميه [مواعيد العمل الفعليه تختلف من عياده الى أخرى].
مراكز الرعاية الأوليه والمستعجله هي اختيار بديل عن زياره
قسم الطوارئ للمشاكل الغير الطارئه.

يوجدالعديد من مراكز عيادات الرعايه المستعجله عبر
المنطقه الداخليه ومن الممكن ان تجدهم في المجتمعات
التاليه:



- ◆ كيلونا [هذه الصوره]
- ◆ غرب كيلونا
- ◆ بنتيكتون
- ◆ فيرنون
- ◆ كرانبروك
- ◆ كاستليجار
- ◆ أشكروفت

مراكز الرعاية الأولية والمستعجله

مركز الرعاية الأولية المستعجله للمرض أو الأصابه التي تحتاج رعايه طبيه خلال ١٢-٢٤ ساعه . بعض الأشياء التي قد تحصل مساعده بشأنها تشمل:

ألم بسيط- أحتقان الحلق وألم الأذن

أصابات بسيطه- التواءات واجهادات المفاصل والعضلات، جروح

عدوات بسيطه-حمى، اضطراب المعده، كحه

مساعده للصحه النفسيه- اكتئاب وقلق

الصحه التناسليه والجنسيه

الرعايه مقدمه من قبل فريق مقدمي الرعايه الصحيه في نموذج الرعايه القائمه على فريق. من الممكن أن يتم رؤيتك من قبل العديد من مقدمي الرعايه الصحيه في زياره واحده.

للوصول الى خدمه مركز الرعايه الأوليه والمستعجله يمكنك الأتصال او الذهاب بدون موعد الى أي من الأماكن ويستطيع الفريق في مساعدتك في التنقل أثناء زيارتك.

تتوافر خدمات اللغه الأقليميه في جميع مراكز الرعايه الأوليه والمستعجله.



الرعاية الطارئة

♦ تقدم أقسام الطوارئ رعاية للأصابات والأمراض التي تهدد الحياة. في أغلب المستشفيات تتوفر الرعاية الطارئة على مدار ٢٤ ساعة طوال اليوم ، طوال السنة.

♦ إذا احتجت الى مساعده فوريه و/ او أسعاف، اتصل ب ٩١١

♦ إذا أستطعت ان تصل بنفسك بسلام الى قسم رعاية الطوارئ سيراً . عادة ما ستكون الممرضه هي نقطه الأتصال الأولى بك وسوف تقوم بتوجيهك الى الرعاية التي تحتاجها.

Hospitals ♦

المستشفيات عبر المنطقه تشمل:

- Kelowna
- Vernon
- Kamloops
- Penticton
- Cranbrook
- 100 Mile House
- Williams Lake
- Clearwater
- Golden
- Revelstoke
- Salmon Arm
- Kootenay Boundary
- Fernie
- Grand Forks
- Invermere
- Nakusp
- Nelson
- Trail
- Merritt
- Oliver
- Lillooet
- Princeton



دائماً اذهب الى الطوارئ إذا تعرضت لحادث كبير أو لأعراض قد تهدد حياتك مثل:

♦ صعوبة في التنفس أو التقاط أنفاسك

♦ ألم شديد في البطن أو الصدر / ضغط على الصدر

♦ ضعف أو وخز في جانب واحد من جسمك

♦ فقدان الوعي

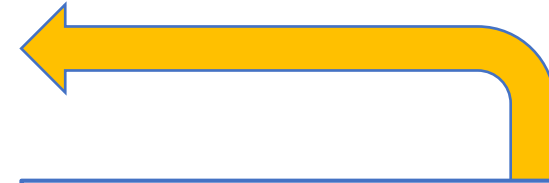
♦ نزيف شديد

تتوفر خدمات اللغة الإقليمية في جميع أقسام الطوارئ



من الممكن أن تكون أقسام الطوارئ مشغولة جدا
وفترة الأنتظار طويله.

من المهم معرفه اذا كان من الأنسب ان تكون
الرعايه التي تحتاج اليها في مكان اخر غير قسم
الطوارئ



راجع دليل الرعايه الصحيحه، المكان الصحيح لمعرفة
ماهي اختيارات الرعايه الخاصه بك ومتى يجب عليك
الذهاب الى قسم الطوارئ

رعايه صحيحه، مكان
صحيح.
أستخدم قسم الطوارئ بحكمه

قلق صحي؟
اتصل أولاً بطبيب العائله
اوالممرض الممارس

تحتاج نصيحه طبيه موثوق بها؟
اتصل ب
٨١١
Healthlink BC
متوافر اربع وعشرون ساعه على
مدار الأسبوع

طبيب العائله او الممرض
الممارس غير متوافر؟
قم بزياره عياده بدون موعد اذا
كان ذلك متاحاً

تحتاج علاج في نفس اليوم ولكن
لاستطيع رؤيه مقدم الرعايه المنتظم
الخاص بك؟
قم بزياره الموقع
www.interiorhealth.ca

لمعرفه اذا كان هناك مركز رعايه اوليه
ومستعجله في مجتمعتك

مشاغل الصحه النفسيه وادمان
المواد المخدره؟
أصل ب

IH

خط الأزمه

١٨٨٨٣٥٣٢٢٧٣

متوافر اربع وعشرون ساعه على
مدار الأسبوع

تحتاج الى تكرار دواء مستعجل؟
تحدث مع الصيدلي الخاص بك

أصابه خطيره او حاله تهدد
الحياه؟

اتصل ب

٩١١

او أذهب الى اقرب قسم طوارئ



خدمات صحة المجتمع



Interior Health Mental Health and Substance Use الصحة النفسية وتعاطي المخدرات



310-MHSU [الرقم الأقليمي]

٣١٠ او انقر على الرابط في الاعلى

◆ شبكة خط الأزمه متوافر ٢٤ ساعه طوال أيام الأسبوع :

١٨٨٨٣٥٣٢٢٧٣

◆ دعم لمشاغل الصحة النفسية من المتوسطه الى الشديده
تشمل القلق و/ او الأكتئاب ، الشيزوفرنيا ، اضطراب
اكتئاب ثنائي القطب

◆ العلاج والأستشاره من سوء استخدام المواد المخدره

◆ خدمات سرية

◆ راجع مقدم الرعاية الأولية الخاص بك لمشاغل الصحة
النفسية الخفيفة أو الظرفية



موارد أخرى للصحة النفسية غير الصحة الداخليه [انتيرير هيلث] IH

♦ شبكه خط الأزمه ، متوافر اربع وعشرون ساعه طوال اليوم ، طوال أيام الأسبوع: ١٨٨٨٣٥٣٢٢٧٣

♦ خط الصحة النفسيه للاجئين بريتيش كولومبيا ١٨٦٦٣٩٣٣١٣٣

♦ [Mental Health Toolkit for Refugees and Refugee Claimants – BC Refugee Hub](#) - طاقم مركز الصحة النفسيه للاجئين بريتيش كولومبيا

♦ [Bounce back \(bouncebackbc.ca\)](#)

♦ برنامج مجاني لبناء المهارة صمم لمساعدته الكبار والشباب فوق سن الثالثه عشر للتحكم في المزاج المنخفض، أكتئاب من بسيط الى متوسط، قلق، ضغط عصبي . يقدم عن طريق أونلاين أو الهاتف مع مدرب.

♦ تحدث مع طبيب العائلة او مقد الرعاية الخاص بك بخصوص الصحة النفسيه ، والضغط العصبي.



Public Health الصحة العامه

الخدمات

- لقاءات الكبار والأطفال
- صحة الأم والطفل
- دعم التربييه
- برامج تغذيه
- دعم الرضاعه الطبيعيه
- السمع (علم السمع)
- علم أمراض النطق واللغه
- الصحة المدرسيه



Home and Community Care

الرعايه المنزليه والمجتمعيه



من يستطيع تلقي الخدمات من الرعاية المنزلية والمجتمعيه

• غالبا ما يستهدف الفئات الضعيفه و / او كبار السن الذين لديهم احتياجات رعايه صحيه طبيه معقده

• الكبار الذين تبلغ أعمارهم ١٩ سنه وفما فوق



لماذا أتصل بالرعايه المنزليه أو المجتمعيه؟

- برامج وخدمات يوم الكبار في بيئه مجتمعيه
- دعم الخدمه الأجتماعيه
- رعايه نهايه العمر مقدمه من التمريض ، الخدمه الأجتماعيه والرعايه في مرحله الأحتضار
- الراحة لمقدمي الرعايه
- الاداره الحاله، مشوره، دعم، توجيه وتنسيق الرعايه
- العنايه بالجرح بعد أصابه أو جراحه
- العلاج في المنزل عن طريق الوريد بعد عدوى
- احتياجات المعدات والعلاج الطبيعى بعد الجراحه
- المساعدته الشخصيه في المنزل المحدده بجدول
- التقييمات والأنتقلات الي رعايه أعلى في المستوى [مساعدته في المعيشه أو الرعايه طويله الأمد]



كيف أتصل بالرعاية المنزلية والمجتمعية؟



نقطه وصول واحده :

سبعه أيام في الأسبوع ٨ صباحا - ٧ مساءا

١٨٠٠٧٠٧٨٥٥٠

صحي من البدايه

الحمل والولاده / الصحة الداخليه

- Pregnancy & Childbirth | Interior Health

اتصالات اثناء الحمل / الحمل والولاده / الصحة الداخليه

- Prenatal Connections | Pregnancy & Childbirth | IH (interiorhealth.ca)

صحي من البدايه نموذج الكتروني / الصحة الداخليه

- Healthy From The Start eForm | Interior Health

أم نكيه

- SmartMom (smartmomcanada.ca)



العناية بالأسنان

العناية بالأسنان للكبار

من الممكن ان تكون هناك عيادات أسنان منخفضة التكاليف و عيادات أسنان غير هادفه للربح متوافره في المنطقه التي تعيش بها لتساعدك في العناية باسنانك.

Reduced Cost Clinics and Not for Profit Dental Clinics

العناية بالأسنان للأطفال

Lift the Lip Program Interior Health

برنامج ارفع الشفاه الصحة الداخليه ، برنامج مجاني يقدم بمراكز الصحة للأطفال من سن الولاده حتى أربع سنوات، فقط بموعد.

BC Healthy Kids Program

برنامج أطفال أصحاء بريتيش كولومبيا، يقدم علاج أسنان أساسي ، رعايه نظر، ومساعدته سمع للأطفال حتى سن التاسعه عشر للعائلات ذوي الدخل المنخفض الذين لا يحصلون على المساعده الاجتماعيه.



العناية بالنظر

• اغلب رعايه النظر التي يجب عليك دفع ثمنها [الفحوصات والمنتجات]

• تغطي خدمه الخطة الطبية:
MSP

• فحوصات النظر مجانيه من سن الولادة حتى سن ١٨ و كبار السن الذين تزيد أعمارهم عن خمس وستون عاما ، اسأل في عياده العيون بخصوص التغطية فقط مطلوب طبيا

• فحوصات العين التي يقدمها طبيب عيون أو أخصائي بصريات للكبار الذين تتراوح أعمارهم بين تسعة عشر وأربعة وستون عاماً



8-1-1 Health Link BC healthlinkbc.ca



أصل ب ٨١١

بالأصل بهذا الرقم يمكنك التحدث إلى مرشد خدمات صحية الذي يمكنه ان يساعدك في البحث عن خدمات ومعلومات صحية؛ او يقوم بتوصيلك إلى ممرض مسجل/ممرضه مسجله، أخصائي تغذية مسجل/ أخصائيه تغذية مسجله، مدرب تمارين رياضية محترف ومؤهل، أوصيدي/ صيدلانيه خدمات الترجمة متوافره

Health Service Navigators

مرشدون / مرشادات خدمه صحيه

اربع وعشرون ساعه في اليوم طوال ايام الأسبوع

Registered Nurses

ممرضين مسجلين / ممرضات مسجلات

اربع وعشرون ساعه في اليوم طوال ايام الأسبوع

BC.211.ca

خدمه أونلاين لمصادر المجتمع



Links and Resources

روابط ومصادر



- [Interior Health | Interior Health](#)
- [Pathways Medical Care Directory](#)
- [BC Refugee Hub](#)
- [Columbia Basin Alliance for Literacy](#)
- [Kamloops Immigrant Services](#)
- [KCR Community Resources](#)
- [Shuswap Immigrant Services Society](#)
- [South Okanagan Immigrant and Community Services](#)
- [Vernon and District Immigrant and Community Services Society](#)



الصحة الداخليه
دليل الرعاية الطبيه مسارات
محور لاجئين بريتيش كولومبيا
تحالف حوض كولومبيا لمحو الأميه
خدمات المهاجرين كاملوبس
موارد مجتمع كيلونا
مجتمع خدمات المهاجرين شوسواب
خدمات المهاجرين والمجتمع جنوب اوكاناجن
جمعيه خدمات المهاجرين والمجتمع فيرنون والمنطقه



Links and Resources

روابط ومصادر

- [MSP Medical Benefits - Province of British Columbia \(gov.bc.ca\)](http://gov.bc.ca)
- [Not For Profit Dental Clinics BC \(issbc.org\)](http://issbc.org)
- [Reduced Cost Clinics \(yourdentalhealth.ca\)](http://yourdentalhealth.ca)
- [BC Healthy Kids Program Brochure \(pathwaysbc-production-content-item-documents.s3.amazonaws.com\)](http://pathwaysbc-production-content-item-documents.s3.amazonaws.com)
- [Provincial Health Services Authority \(PHSA\) – YouTube](https://www.youtube.com/watch?v=...)
- <https://www.canada.ca/en/immigration-refugees-citizenship/services/new-immigrants/new-life-canada/health-care/mental-health.html>
- [A Refugee's Resettlement Journey to Canada - Canada.ca](http://Canada.ca)

